



## Как записаться на вакцинацию?

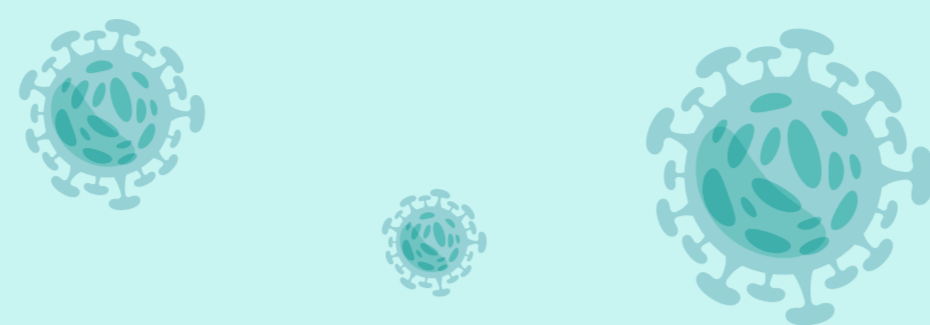


Через портал: [www.gosuslugi.ru](http://www.gosuslugi.ru)

По телефону: 122

Через регистратуру медицинского учреждения

В мобильном пункте вакцинации



## Что иметь при себе для прохождения вакцинации?

Паспорт, полис ОМС, СНИЛС



**ВВЕДЕНИЕ ВАКЦИНЫ ПРОТИВОПОКАЗАНО ПРИ БЕРЕМЕННОСТИ ИЛИ ГРУДНОМ ВСКАРМЛИВАНИИ!**

Чтобы получить доступ к дневнику самонаблюдениям и электронному сертификату о прохождении вакцинации необходимо подтвердить свою учетную запись на портале «Госуслуги».

## Кто допускается к вакцинации?

Люди старше 18 лет, не имеющие аллергии на компоненты вакцины или серьезных аллергических реакций в прошлом.

Наличие противопоказаний определяет врач в ходе осмотра, который обязательно проводится перед вакцинацией: измерение температуры и артериального давления, сбор эпидемиологического анамнеза.

Также врач расскажет о возможных реакциях на вакцину и поможет заполнить информированное добровольное согласие.

## Как вакцинироваться при хронических заболеваниях?

Вне периода обострения хронического заболевания – через 2-4 недели после выздоровления или ремиссии.



## Как проводится вакцинация?

В два этапа: сначала вводится I компонент в дозе 0,5 мл, на 21 день – II компонент в дозе 0,5 мл.

Препарат вводится внутримышечно в верхнюю треть наружной поверхности плеча.

В течение 30 мин после вакцинации рекомендуется оставаться в медучреждении для наблюдения.

## Возможные реакции в первые-вторые сутки после прививки:

Непродолжительная слабость, озноб, повышение температуры, боли в суставах и мышцах, головная боль, чувство сердцебиения.

Возможна кратковременная болезненность в месте инъекции, покраснение, отечность.

Реже отмечаются тошнота, снижение аппетита, увеличение лимфоузлов.

## Не рекомендуется:

В течение первых после вакцинации суток мочить место инъекции.

В течение трех дней посещать сауну или баню, употреблять алкоголь.

Испытывать чрезмерные физические нагрузки.

Это важно для полноценной работы иммунитета!

## Допускается:

Прием антигистаминных средств при покраснении, отечности, болезненности места инъекции.

Прием жаропонижающих препаратов при повышении температуры.

**ПОСЛЕ ВАКЦИНАЦИИ ВАЖНО ПРОДОЛЖАТЬ СОБЛЮДАТЬ МАСОЧНЫЙ РЕЖИМ, ДИСТАНЦИРОВАНИЕ И МЕРЫ ЛИЧНОЙ ГИГИЕНЫ – ИММУННЫЙ ОТВЕТ ОРГАНИЗМА ЗАНИМАЕТ ВРЕМЯ!**

## Возникли вопросы?

Задайте их через портал «Госуслуги» или через мобильное приложение «Госуслуги. Решаем вместе».